

目次

第1部

はじめに	P1
1. 地域活性化ビジョン(10年後のめざす姿)	P2
2. 現状と課題	
(1)現状	P2
(2)課題	P4
3. 「JAくらしの活動」の定義・目的	P4
4. JA晴れの国岡山くらしの活動基本方針	P5
5. JA晴れの国岡山の重点取り組み事項	
(1)「農業協同組合」運動と農業に対する理解促進	P6
(2)多様なニーズに応じた「健康・生きがい・ふれあいづくり」	P6
(3)地域のライフラインを支える住みよい「生活環境づくり」	P7
(4)女性組織(フレッシュミズ組織を含む)等組合員組織の活性化支援	P7
6. 取り組みの進め方	
(1)役職員の「JAくらしの活動」の意義等の共有化・理解促進	P8
(2)組合員・地域住民への理解促進並びに行政等関係団体との連携	P8
(3)「JA晴れの国岡山くらしの活動基本方針」の実践に向けた取り組み体制及び役割機能等	P9
(4)予算	P11

第2部

統括本部での重点取り組み事項「JAくらしの活動計画」	P12
----------------------------	-----

はじめに

地域暮らし活性化計画の位置づけ

- 令和2年4月のJA晴れの国岡山の発足にあたり、農業者の農業所得の安定・向上、農業生産の拡大のほか、JAグループの強みである「食」と「農」を柱に「文化」「健康」「福祉」も含めた取り組み、すなわち、「JAくらしの活動」の実践による地域活性化の実現に向け、地域暮らし活性化計画（以下、「くらし活性化計画」という）を策定します。
- JA晴れの国岡山「くらし活性化計画」は、人口減少・超高齢社会が進み、集落機能の低下や地域経済の停滞等により、地域の活力が失われつつある中で、JAが「食と農を基軸として地域に根ざした協同組合」として、農業振興とともに地域の活性化に貢献していくための道しるべです。
- JAの役割として、組合員・地域住民の多様なニーズに対応し、組合員・地域住民への理解促進により、JAファンを拡大し、“元気の輪”を広げていく「JAくらしの活動」を、事業部門間の連携はもちろん、県行政等関係機関・団体とも連携し、着実に実践します。

対象期間

令和2年から令和4年までの3ヵ年とします。

合併初年度（令和2年）を計画実施の初年度として、10年後（令和11年）のめざすべき姿（ビジョン）に近づくため、当面3ヵ年についての計画を着実に実践します。

但し、今後の情勢変化に応じ、具体策の追加等、適宜計画の見直しを行います。

地域暮らし活性化計画の進捗状況の検証

1年のサイクルで、対策の実施状況・成果の達成状況等について点検、見直しを行います。

令和元年6月

8JA合併推進協議会

1 地域活性化ビジョン(10年後のめざす姿)

JA晴れの国岡山のめざす姿(ビジョン)の一つに、「豊かで暮らしやすい元気な地域社会の実現に貢献し続ける姿」があります。

支店や地域営農経済センターを、地域の多様なニーズを有する組合員や地域住民が、「生きがい」、「つながり」を共感できる場と位置づけ、組合員や地域住民の参加・参画のもと、JAの各種事業と「JAくらしの活動」を連動させ、組合員・地域住民みんなが元気の輪に包まれる、そのような社会の実現をめざします。

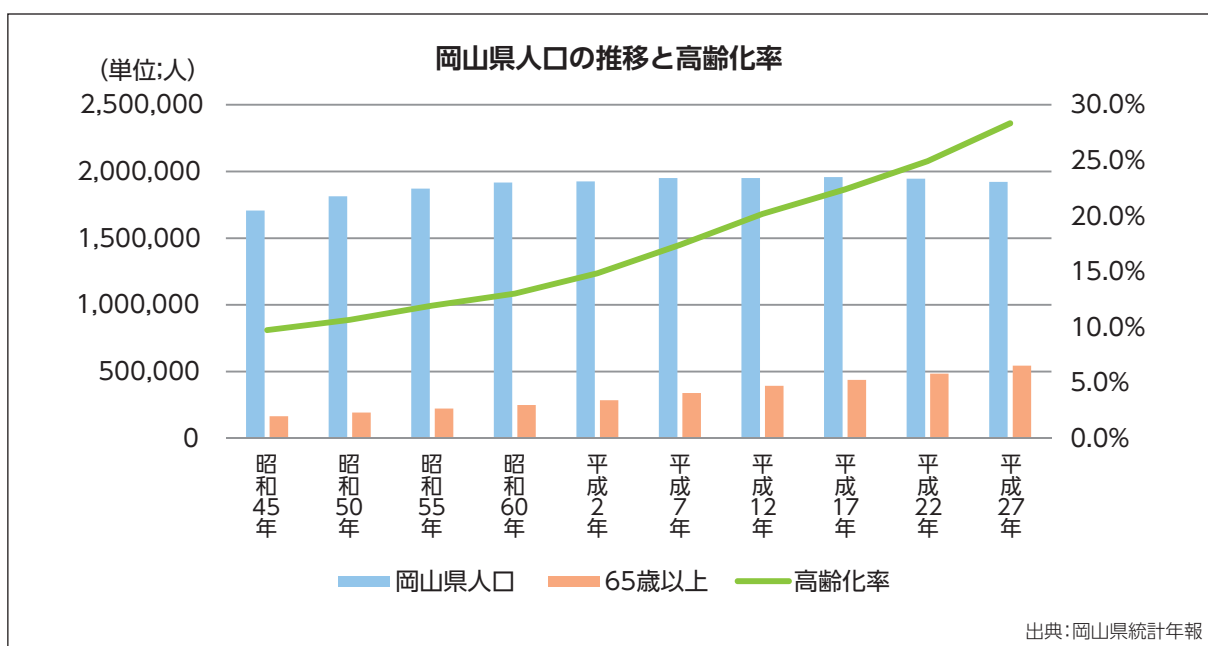
2 現状と課題

(1) 現状

岡山県人口の推移と高齢化率の推移

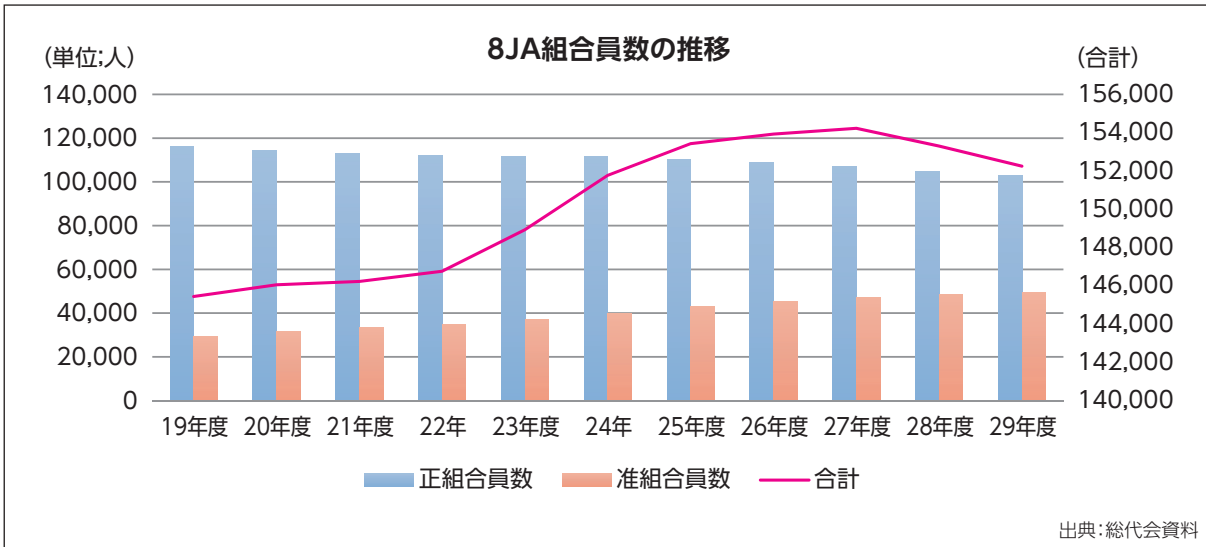
わが国では、少子高齢化の急速な進展による人口減少が、地域経済、産業さらには社会生活に大きな影響を及ぼすと危惧されています。本県では下図のとおり、平成17年ごろピークに減少しているものの、県内人口はほぼ横ばいの状況にあります。

但し、本県における高齢化率は急速なスピードで進行しており、平成27年10月時点では28.3%、約3人に1人弱が65歳以上の高齢者となっており、いわゆる超高齢社会に突入しています。



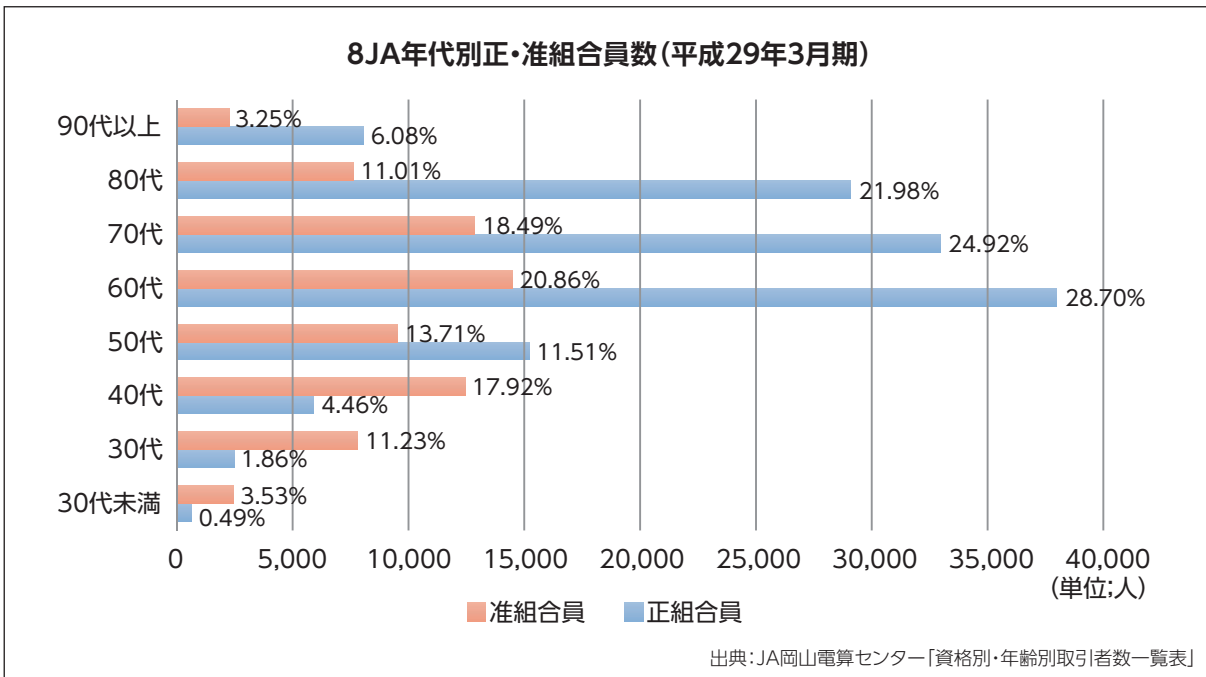
8JA組合員数の推移(県内の組織基盤)

下図のとおり、正組合員数については減少傾向、准組合員については増加傾向にあります。今後もこの傾向が続くと考えられます。



8JA年代別正・准組合員数

平成28年度末における年代別の正・准組合員数では、下図のとおり、60歳以上の割合が正組合員で81%超、准組合員で、53%超と非常に高い割合となっています。

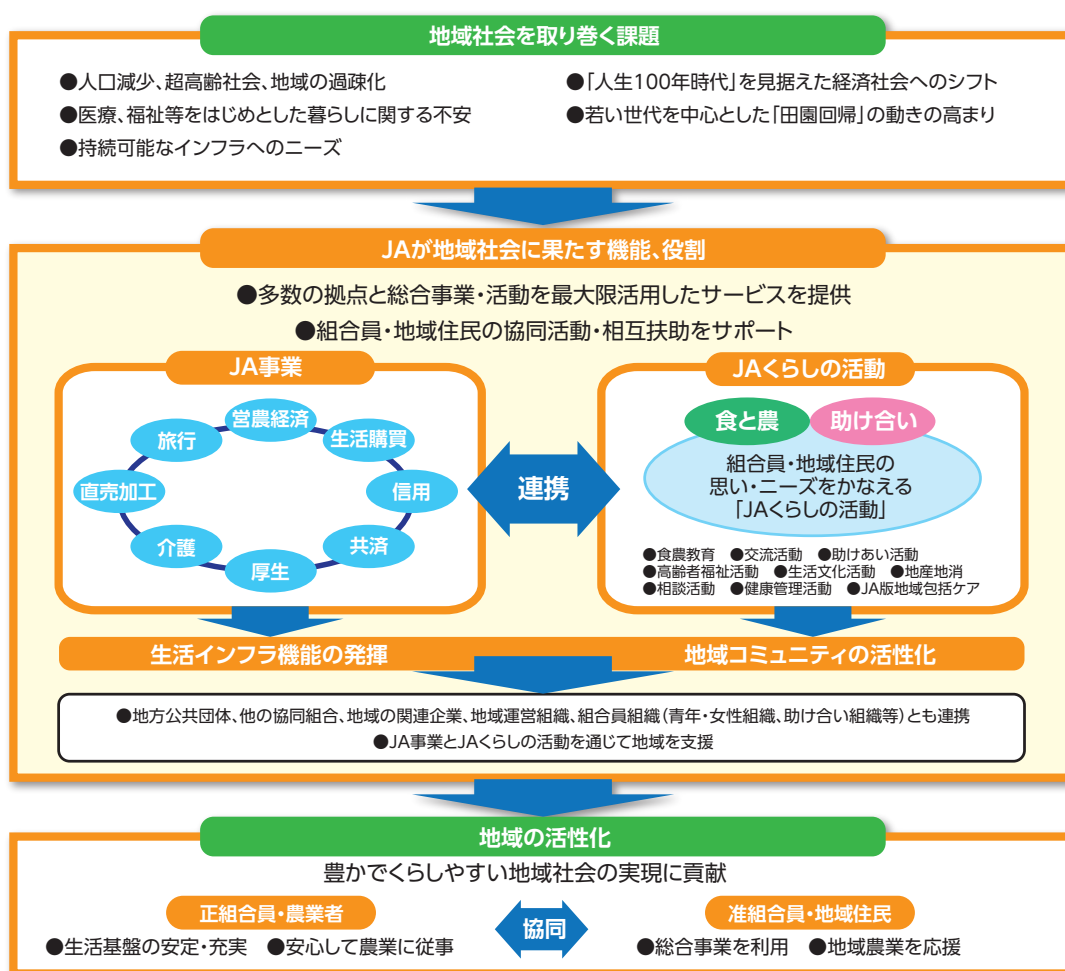


(2) 課題

現状からすると、正組合員数の減少・高齢化及び准組合員数の増加による組合員ニーズの多様化への対応、JAの広域化・支店(所)統廃合の進展によるJAと組合員とに生じた距離間をいかに縮めていくかが課題となります。課題解決に向けては、組合員のみならず、地域住民のニーズにあった事業・活動を展開することにより、組合員の利用満足度の向上やJAファンをつくり・増やしていく必要があります。

3 「JAくらしの活動」の定義・目的

JAくらしの活動は、支店や地域営農経済センターを拠点に、組合員・地域住民が日々のくらしの中で持っている思いやニーズに応えることにより、農業振興や地域の活性化をめざしていくものです。その目的は、取り組みを通じた組合員・地域住民の「生きがいづくり」、「つながりづくり」、「仲間づくり」、「絆づくり」等、地域社会への貢献的な要素に加え、JAファンづくり・農業の応援団づくりにあります。



(JA全中作成)

4

JA晴れの国岡山くらしの活動基本方針

JA晴れの国岡山は組合員・地域住民の「くらし」を守り、「食と農」を基軸とした事業や取り組みを通じて、組合員・利用者等、地域を元気にする活動を行います。

JAが実施する食農教育や生活文化活動、農協祭り等のイベント等については、統括本部が支店及び地域営農経済センターと連携し、継続的な活動として実施できるよう、本店によるサポートのもと体制強化を進めます。また、広域で一体となった活動に取り組み、地域におけるネットワークの構築、次世代も含めた幅広い利用者に対する協同活動等、その輪を広げます。

また、中山間地域のライフラインの一翼を担い、県行政等関係機関・団体と連携して、組合員の利便性の向上に努めます。さらに、地域を「協同の力」で支えるため、本店に担当部署を設置し、統括本部及び支店・地域営農経済センター並びにJA女性組織との連携を重視した地域の拠点としての活動を展開します。

こうした考え方にに基づき、役職員に共通のスローガンを定めます。

共通 スローガン

JA役職員による認識の共有なくして、活動の活性化なし。

組合員と地域住民、JA役職員による一体となった活動なくして、
地域の活性化なし。

JAのファンの拡大なくして、組織の活性化なし。

5

JA晴れの国岡山の重点取り組み事項

基本方針に基づき、次のとおり事業・活動に取り組みます。

(1)「農業協同組合」運動と農業に対する理解促進

広報誌や各種メディア、農協祭り等のイベントを通じて、JAの事業や「農業協同組合」の活動の魅力を積極的に情報発信し、JAファンづくりに取り組みます。また、農業の応援団づくりに取り組みます。

【具体的な取り組み】

- ① 広報誌や支店だより等の発行をはじめ、地方紙・テレビ(笑味ちゃん天気予報等)・JAホームページ等あらゆるメディアを活用した情報発信
- ② 農協祭り等イベントの開催・参加による情報発信
- ③ JA農産物直売所を拠点とした管内農畜産物等の情報発信及び消費者との交流 等

(2)多様なニーズに応じた「健康・生きがい・ふれあいづくり」

子どもを対象とした「バケツ稲づくり」や「あぐりスクール」等の食農教育活動、シニアを対象とした健康増進活動・生きがいづくり、女性を対象とした生活文化活動等、多様なニーズに応じた活動に取り組みます。

【具体的な取り組み】

- ① シニア対象:健康づくり料理教室、健康づくり体操教室、地域交流・生きがい教室 等
- ② 女性対象:JA女性大学、料理教室、子育て支援、加工品開発 等
- ③ 男性対象:男の料理教室、園芸講座 等
- ④ 子ども対象:バケツ稲づくり、あぐりスクール、親子料理教室、学童農園、小学生スポーツ大会への協賛 等
- ⑤ 地域住民対象:JA健康寿命100歳プロジェクト(ウォーキング、体操教室、健康教室)、生活習慣病改善、健康診断及び事後指導、巡回人間ドック健診、JA地域貢献活動(清掃・美化・交通安全運動)、農業塾 等

(3) 地域のライフラインを支える住みよい「生活環境づくり」

人口減少が進む中、特に中山間地域における組合員の「暮らし」を守るため、移動購買車の運営等のほか、出向く活動による見守り機能の発揮や助け合い活動に取り組みます。

【具体的な取り組み】

- ① 渉外担当者等の出向く体制の強化による地域見守り機能の発揮
- ② 行政等との連携による移動購買車の運営等
- ③ 女性組織・助け合い組織等と連携した助け合い活動（見守り・弁当宅配等）の実施
- ④ 暮らしの相談活動（税務・住宅・年金・相続等）の実施 等

(4) 女性組織（フレッシュミズ組織含む）等組合員組織の活性化支援

地域の活性化に必要不可欠な組織として、さらなる女性組織（フレッシュミズ組織含む）・青壮年組織の活動への加入促進を支援します。

【具体的な取り組み】

- ① 組合員大学や女性大学の開講
- ② フレッシュミズ部員の拡大及び取り組みの活性化に向けた支援
- ③ 女性の組合員加入と総代及び役員へのJA運営参画の促進（JA組織・経営等にかかる勉強会、意思反映の仕組みづくり）
- ④ 全統括本部での青壮年組織の設立と若手農業者の加入促進
- ⑤ 地元農畜産物を利用した6次産業化の取り組み促進 等

6

取り組みの進め方

(1) 役職員の「JAくらしの活動」の意義等の共有化・理解促進

「JAくらしの活動」に対する理解・意識の醸成を図るため、総務企画部門の主導による教育や研修会の開催等を通じ、役職員にその「目的・必要性」を醸成させるほか、事業部門横断的な取り組みを展開します。

(2) 組合員・地域住民への理解促進並びに行政等関係団体との連携

支店や地域営農経済センターでの活動対象者を明確にしたうえで、地域のニーズに即した活動を展開することにより、組合員・地域住民と信頼関係を構築し、協同組合の取り組み等について理解促進を図ることをめざします。

また、JAくらしの活動を面的に広げるため、拠点間の連携はもとより、組合員組織（生産者組織、青壮年組織・女性組織等）や行政・他の協同組合（生協、漁協、森林組合等）と、「食」と「農」を基軸とした組織間連携による取り組みを展開します。

行政や関係団体との連携した地域社会づくりへの貢献（イメージ）

連携内容	取り組み（例）
(1) 行政との連携強化	<ul style="list-style-type: none"> ・ 災害、見守り等の協定締結 ・ 移動購買車の運営、子育て支援 等
(2) 商工会等他団体との連携強化	<ul style="list-style-type: none"> ・ 農産物の販路開拓 ・ 6次産業化の商品開発 ・ 地域活性化に係る協議会への参画 ・ 消防団、自治会等への職員の参加
(3) 協同組合間の連携強化	<ul style="list-style-type: none"> ・ 生協等と連携した商品開発 ・ 他の協同組合の組合員との交流
(4) 子ども食堂等との連携	<ul style="list-style-type: none"> ・ 食材の提供

(3)「JA晴れの国岡山くらしの活動基本方針」の実践に向けた 取り組み体制及び役割機能等

① 本店

「JA晴れの国岡山くらしの活動基本方針」に基づき活動に取り組みます。

ア. 担当部署の主な役割

- ▶「JAくらしの活動」の実施に関する方針の策定
- ▶「JAくらしの活動実施計画<単年度>」の策定
- ▶県行政等関係機関・団体への連携の働きかけ
- ▶統括本部の「JAくらしの活動」の取り組み支援
- ▶統括本部くらしの活動担当者の資質向上、相互連携・情報交換等を目的とした研修会等の開催
- ▶統括本部の「JAくらしの活動」実施状況の把握、情報提供
- ▶マスコミ対応、ホームページ等での情報発信
- ▶JA広報誌等を活用した活動計画・実施内容等の組合員への「見える化」の推進

イ. 推進担当部署

- 推進担当部署は、総務企画部署に置き、担当者を配置します。
- 推進担当部署は、組合員組織活動及び教育文化活動等の担当部署として、「JAくらしの活動」を推進します。

また、「JAくらしの活動」は、女性組織との連携が必要不可欠であることから、女性組織の運営等を担当する本店経済担当部署とも、連携をとりながら、取り組みを進めます。

さらに、「JAくらしの活動」は、組織基盤対策として、重要な取り組みであることから、積極的な活動が可能となる体制の検討を進めます。

そのため、各支店及び地域営農経済センターに担当者を配置し、支店・地域営農経済センター毎、あるいは両者が連携した取り組み等を進めるほか、各支店長及び地域営農経済センター長等を責任者として計画の策定及び進捗管理等を行います。

② 統括本部

組合員・地域住民のニーズ等は、地域によって異なるため、地域の実態に応じて取り組む必要があります。

地域におけるニーズの把握や現状の取り組みを検証し、統括本部単位での「くらしの活動計画（令和2年度～令和4年度）」を策定します。さらに単年度の計画を策定し、着実に実践します。

特に、令和元年度の計画策定にあたっては、現JA毎の取り組みとなるものの、新JA発足後の取り組みの準備段階として、実施体制の整備、予算の確保のほか、現JA間での連携も含めた取組内容等の検討も考慮します。

ア. 担当部署の役割

- ▶ 統括本部「JAくらしの活動計画」の策定・実施
- ▶ 支店・地域営農経済センターの取り組み支援（本店との連携）
- ▶ 統括本部内の活動実施状況の把握、本店への報告
- ▶ JA広報誌等に活動計画・実施内容等を掲載し、組合員・地域住民への「見える化」

イ. 担当部署

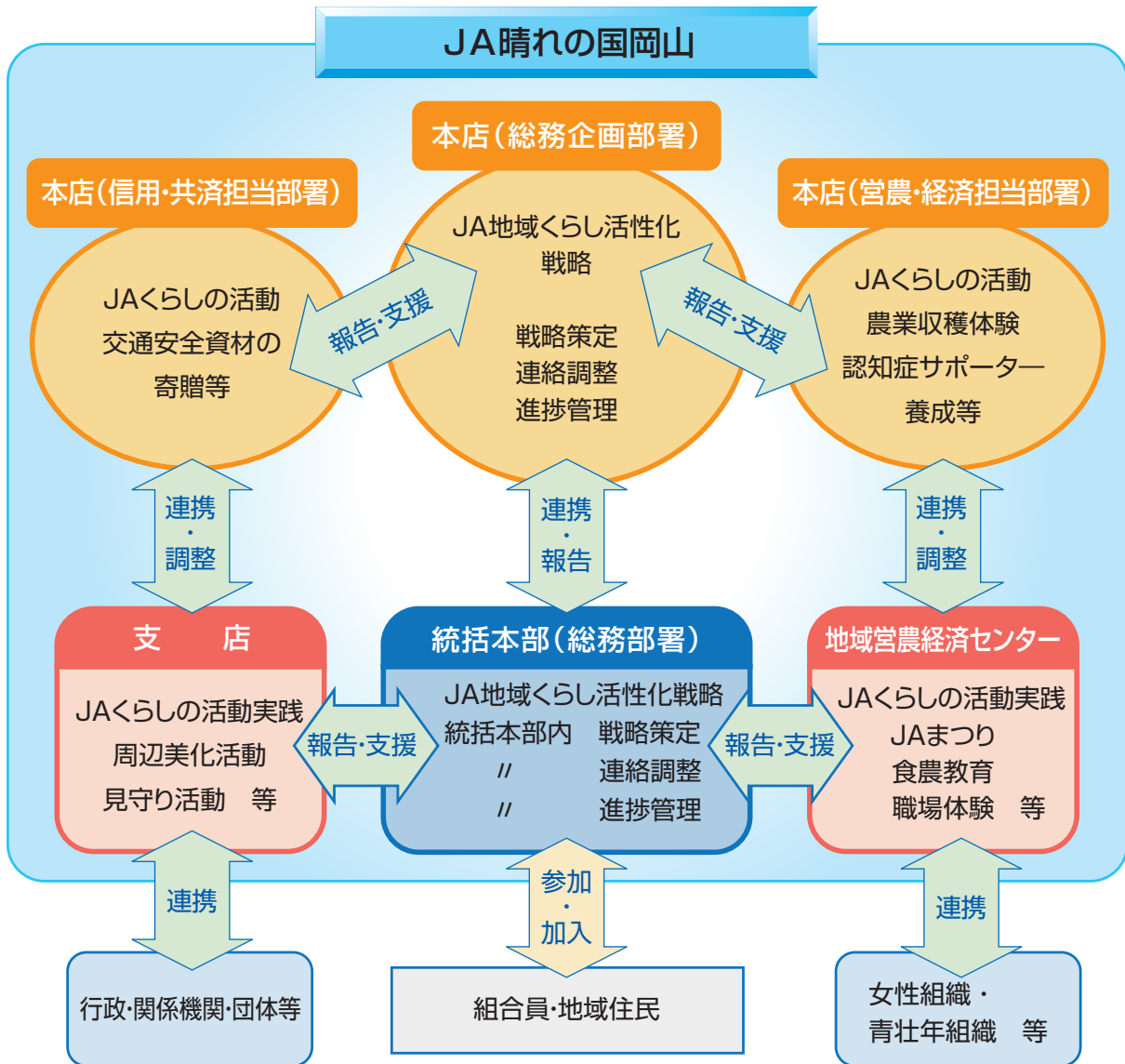
- 担当部署は、統括本部の総務部署に置き、担当者を配置します。

ウ. 支店・地域営農経済センターの役割

- 「支店だより（仮称）」等の発行による情報発信
- 統括本部・女性組織（フレッシュミズ組織含む）等の「JAくらしの活動」の実施への協力
⇒ 例えば、農業体験、料理教室等

エ. 統括本部担当部署と支店・地域営農経済センターとの連携

- 統括本部の「JAくらしの活動」の実施にあたっては、統括本部内の支店・地域営農経済センターが、身近な総合相談窓口となり、かつ地域の要となる拠点でなければならないことから、統括本部担当部署と支店・地域営農経済センターが連携して、活動を展開します。



(4) 予算

「JAくらしの活動」については、取り組みの効果が短期的に得にくいことを考慮し、計画策定上、現状をベースに、実績等に応じた予算計上を行います。

また、連合会等から助成措置が講じられている活動については、継続的な活用を図ります。

さらに、県・各市町村行政に対しては、地域住民のくらしを守る「地域づくり」に必要な要請等を行います。

統括本部での重点取り組み事項「JAくらしの活動計画」

(1)「農業協同組合」運動と農業に対する理解促進

取 組 み	統 括 本 部 名	平 成 30 年 度 実 績	令 和 元 年 度	令 和 2 年 度	令 和 3 年 度	令 和 4 年 度	
組合員等への理解促進に向けた情報発信	岡 山 東	▶ 広報誌配布・ホームページによる情報発信 ▶ 認定農業者との意見交換会・親睦会 ▶ 大口農家個別訪問(常勤役員)	▶ 同左 ▶ 同左 ▶ 同左	▶ 同左 ▶ 同左 ▶ 同左	▶ 同左 ▶ 同左 ▶ 同左	▶ 同左 ▶ 同左 ▶ 同左	
	岡 山 西	▶ 支店だより発行 ⇒年3回(全支店) ▶ 特産品かわら版 (フリーペーパー)の発行 ⇒年1回 ▶ 広報誌の配布 ▶ ホームページによる情報発信	▶ 同左 ▶ 同左 ⇒年2回 ▶ 同左 ▶ 同左 ▶ 支店活動・食育活動への参加促進	▶ 同左 ▶ 同左 ⇒年2回 ▶ 同左 ▶ 同左 ▶ 同左	▶ 同左 ▶ 同左 ⇒年2回 ▶ 同左 ▶ 同左 ▶ 同左	▶ 同左 ▶ 同左 ⇒年2回 ▶ 同左 ▶ 同左 ▶ 同左	
	倉 敷 か さ や	▶ 広報誌配布・ホームページによる情報発信 ▶ 日本農業新聞、地元メディアを利用した情報発信	▶ 支店活動・食育活動への参加促進 ▶ JAの活動内容や地元特産品のPR ▶ 支店だより作成・配布	▶ 同左 ▶ 同左 ▶ 同左	▶ 同左 ▶ 同左 ▶ 同左	▶ 同左 ▶ 同左 ▶ 同左	▶ 同左 ▶ 同左 ▶ 同左
	び ほ く	▶ 支店だよりの発行(6か月に1回発行) ▶ 支店だより作成研修会の開催	▶ 同左 ▶ 同左	▶ 同左 ▶ 同左	▶ 同左 ▶ 同左	▶ 同左 ▶ 同左	▶ 同左 ▶ 同左
	新 見	▶ 広報誌の配布・ホームページによる情報発信	▶ 同左	▶ 同左	▶ 同左	▶ 同左	▶ 同左



取り組み	統括本部名	平成30年度実績	令和元年度	令和2年度	令和3年度	令和4年度
組合員等への理解促進に向けた情報発信	まにわ	▶支所だより発行 ⇒毎月発行(1支所) ⇒年1回発行(5支所)	▶支所だより発行 ⇒毎月発行(1支所) ⇒6か月に1回発行(5支所)	▶同左	▶同左	▶同左
		▶蒜山・真庭南部営農センターだより毎月発行	▶営農センターだより毎月発行	▶同左	▶同左	▶同左
		▶支店活動・食育活動への参加促進	▶支店活動・食育活動への参加促進	▶同左	▶同左	▶同左
	つやま	▶支店広報誌の発行(全支店で発行)	▶同左(全支店で毎月発行)	▶同左	▶同左	▶同左
		▶南部営農通信の発行	▶全営農センターによる営農通信の定期発行	▶同左	▶同左	▶同左
	勝英	▶コミュニティ誌発行(6、12月発行)	▶コミュニティ誌発行(年2回)	▶同左	▶同左	▶同左
▶フリーペーパー発行(年2回)		▶同左 ▶支所だよりの配布	▶同左 ▶同左	▶同左 ▶同左	▶同左 ▶同左	

統括本部での重点取り組み事項「JAくらしの活動計画」
①「農業協同組合」運動と農業に対する理解促進

(1)「農業協同組合」運動と農業に対する理解促進

取り 組み	統 括 本部名	平成30年度 実 績	令 和 元年度	令 和 2年度	令 和 3年度	令 和 4年度
農協祭り等イベントの開催	岡 山 東	▶支店展示会 ▶百菜市場時節イベント	▶同左 ▶同左	▶同左 ▶同左	▶同左 ▶同左	▶同左 ▶同左
	岡 山 西	▶直売所でのイベント 開催 ▶地産地消イベントの 開催 ▶グラウンドゴルフ大会 の開催 ▶支店企画旅行の実施	▶同左 ▶同左 ▶農業祭の開催 ▶同左 ▶同左	▶同左 ▶同左 ▶同左 ▶同左	▶同左 ▶同左 ▶同左 ▶同左	▶同左 ▶同左 ▶同左 ▶同左
	倉 敷 か さ や	▶農協祭り(豪雨災害に より中止) ▶青空市祭の開催 ▶直売所でのイベント 開催	▶農協祭り6箇所で開催 ▶同左 ▶青空市祭5箇所で開催 ▶同左	▶同左 ▶同左 ▶同左 ▶同左	▶同左 ▶同左 ▶同左 ▶同左	▶同左 ▶同左 ▶同左 ▶同左
	び ほ く	▶支店企画旅行の実施 ▶直売所(4箇所)でのピ オーネ祭り・お彼岸 セール・年末大売出し の開催	▶同左 ▶同左	▶同左 ▶同左	▶同左 ▶同左	▶同左 ▶同左
	新 見	▶JAまつりへの来場促進 ▶直売所での各種イベ ント開催	▶同左 ▶同左	▶同左 ▶同左	▶同左 ▶同左	▶同左 ▶同左



取り 組み	統 括 本部名	平成30年度 実 績	令 和 元年度	令 和 2年度	令 和 3年度	令 和 4年度
農協祭り等イベントの開催	ま に わ	▶支所企画旅行の実施(4支所)	▶支所企画旅行の実施	▶同左	▶同左	▶同左
		▶窓口感謝日の実施(全支所 年2回)	▶窓口感謝日の実施	▶同左	▶同左	▶同左
		▶秋の収穫祭の開催	▶秋の収穫祭の開催	▶同左	▶同左	▶同左
		▶地産地消フェア、蒜山地域感謝祭の開催	▶地産地消フェア、蒜山地域感謝祭の開催	▶同左	▶同左	▶同左
		▶直売所でのイベント開催	▶同左	▶同左	▶同左	▶同左
	つ や ま	▶直売所でのイベント開催	▶同左	▶同左	▶同左	▶同左
		▶支店等でのイベント開催	▶同左	▶同左	▶同左	▶同左
	勝 英	▶JA勝英ふれあい祭りの実施	▶支店祭りの開催	▶合併記念JA祭りの開催	▶支店祭りの開催	▶同左

統括本部での重点取り組み事項「JAくらしの活動計画」
 ①「農業協同組合」運動と農業に対する理解促進

(2) 多様なニーズに応じた「健康・生きがい・ふれあいづくり」

取り 組み	統 括 本部名	平成30年度 実 績	令 和 元年度	令 和 2年度	令 和 3年度	令 和 4年度
地域住民を対象とした講座の開催	岡 山 東	▶ ちゃぐりんフェスタの開催 ▶ クッキングフェスタの開催 ▶ JA勝英との農協観光共同企画相互農業体験ツアー開催(年2回)	▶ 同左 ▶ 同左 ▶ 農業体験ツアーの開催	▶ 同左 ▶ 同左 ▶ 同左	▶ 同左 ▶ 同左 ▶ 同左	▶ 同左 ▶ 同左 ▶ 同左
	岡 山 西	▶ 食農教育として子ども向け料理教室の開催 ▶ 手芸等の趣味に関する講座の開催 ▶ 男性向け料理教室の開催	▶ 同左 ▶ 同左 ▶ 同左	▶ 同左 ▶ 同左 ▶ 同左	▶ 同左 ▶ 同左 ▶ 同左	▶ 同左 ▶ 同左 ▶ 同左
	倉 敷 か さ や	▶ ちゃぐりんフェスタの開催 ▶ 学校給食への提供 ▶ きもの着付け教室の実施	▶ 同左 ▶ 同左 ▶ 同左	▶ 同左 ▶ 同左 ▶ 同左	▶ 同左 ▶ 同左 ▶ 同左	▶ 同左 ▶ 同左 ▶ 同左
	び ほ く	▶ 食農教育の実施 ▶ 男性料理教室の開催 ▶ 地元産品の学校給食への提供	▶ 同左 ▶ 料理・趣味等講座の開催 ▶ 同左	▶ 同左 ▶ 同左 ▶ 同左	▶ 同左 ▶ 同左 ▶ 同左	▶ 同左 ▶ 同左 ▶ 同左
	新 見	▶ 地元農産物の学校給食への提供(米は市内すべて、野菜・肉は市内2箇所へ提供) ▶ 食農教育の実施(4校で実施)	▶ 行政へ働きかけを行い、市内全ての学校給食への食材提供を依頼・拡大 ▶ 取組み学校の拡大 ▶ 直売チャレンジ講座の受講者数の拡大	▶ 同左 ▶ 同左 ▶ 同左	▶ 同左 ▶ 同左 ▶ 同左	▶ 同左 ▶ 同左 ▶ 同左



取り 組み	統 括 本部名	平成30年度 実 績	令 和 元年度	令 和 2年度	令 和 3年度	令 和 4年度
地域住民を対象とした講座の開催	ま に わ	▶農業体験、料理・趣味等講座の開催(家庭菜園の栽培講習会毎月開催)	▶農業体験、健康教室・家庭菜園栽培講習会(年12回)開催	▶同左	▶同左	▶同左
	つ や ま	▶ちゃぐりんフェスタの開催	▶同左	▶同左	▶同左	▶同左
		▶フッキングフェスタの開催	▶同左	▶同左	▶同左	▶同左
		▶地元産品の学校給食への提供	▶同左	▶同左	▶同左	▶同左
		▶津山東高校食物調理科との連携による高校生フッキングの広報誌への掲載	▶同左	▶同左	▶同左	▶同左
	勝 英	▶JA岡山東との農協観光共同企画相互農業体験ツアー開催(年2回)	▶農業体験ツアーの開催	▶同左	▶同左	▶同左
		▶料理教室の開催(年2回)	▶料理教室の開催 ▶フッキングフェスタの開催	▶同左 ▶同左	▶同左 ▶同左	▶同左 ▶同左

統括本部での重点取り組み事項「JAくらしの活動計画」
 (2)多様なニーズに応じた健康・生きがいふれあいづくり

(2)多様なニーズに応じた「健康・生きがい・ふれあいづくり」

取り 組み	統 括 本部名	平成30年度 実 績	令 和 元年度	令 和 2年度	令 和 3年度	令 和 4年度
農業・農村体験学習の実施	岡 山 東	▶地元小学生による地元農産物収穫体験の実施 ▶プランター野菜苗栽培指導(住宅ローン利用者)	▶同左 ▶同左	▶同左 ▶同左	▶同左 ▶同左	▶同左 ▶同左
	岡 山 西	▶親子農業体験の開催 ⇒年2回 ▶食農教育としてバケツ稲づくりの実施 ▶食農教育として農産物の収穫体験の実施	▶同左 ▶同左 ▶同左	▶同左 ▶同左 ▶同左	▶同左 ▶同左 ▶同左	▶同左 ▶同左 ▶同左
	倉 敷 か さ や	▶農業体験・地場産農産品を使った料理教室の実施 ▶地元小学生による地元農産物収穫体験の実施	▶親子農業体験の実施(新規) ▶農業体験・収穫体験の実施(継続)	▶同左 ▶同左	▶同左 ▶同左	▶同左 ▶同左
	び ほ く	▶学童農園・アグリスクール(ぶどう・小麦等の農作業体験)の実施	▶同左	▶同左	▶同左	▶同左



取り 組み	統 括 本部名	平成30年度 実 績	令 和 元年度	令 和 2年度	令 和 3年度	令 和 4年度
農業・農村体験学習の実施	新 見	▶学校等によるバケツ稲作りの実施(5箇所)	▶新見市内の小学校へ働きかけを行い拡大	▶同左	▶同左	▶同左
	ま に わ	▶あぐりにこにこスクールの開催(年7回 2教室76名参加) 管内高校生のサポーター協力(真庭高校 9名参加)	▶あぐりにこにこスクールの開催(年7回 2教室60名参加) 管内高校生のサポーター協力(真庭高校 10名参加)	▶同左	▶同左	▶同左
		▶職場体験(営農センター、直売所にて、管内中・高校生の受入れ 落合・久世中学校、真庭高校)	▶職場体験(営農センター、直売所にて管内中・高校生の受入れ)	▶同左	▶同左	▶同左
	つ や ま	▶青壮年部・生産部会と連携した学童農園の実施	▶同左	▶同左	▶同左	▶同左
勝 英	▶アグリキッズスクールの開催(年5回)	▶アグリキッズスクールの開催	▶同左	▶同左	▶同左	

統括本部での重点取り組み事項「JAくらしの活動計画」
 (2)多様なニーズに応じた健康・生きがいふれあいづくり

(2) 多様なニーズに応じた「健康・生きがい・ふれあいづくり」

取り 組み	統 括 本部名	平成30年度 実 績	令 和 元年度	令 和 2年度	令 和 3年度	令 和 4年度
環境美化活動の実施	岡 山 東	—	▶施設周辺清掃の実施	▶同左	▶同左	▶同左
	岡 山 西	▶地域清掃活動の実施 ⇒年2回(全支店)	▶同左	▶同左	▶同左	▶同左
		▶グリーンカーテンの 実施	▶同左	▶同左	▶同左	▶同左
		▶エコキャップの回収	▶同左	▶同左	▶同左	▶同左
	倉敷かさや	▶支店活動として緑の カーテンや地域住民 と海岸清掃等実施	▶緑のカーテン、清掃等 地域に根差した活動 の展開	▶同左	▶同左	▶同左
	び ほ く	▶施設周辺清掃の実施	▶同左	▶同左	▶同左	▶同左
		▶街道花壇の種まき、手 入れ				
	新 見	▶緑のカーテン、消費電 力削減運動、施設清掃	▶同左	▶同左	▶同左	▶同左
	ま に わ	—	▶支所活動として緑の カーテン実施	▶同左	▶同左	▶同左
つ や ま	▶支店協同活動として 緑のカーテン運動の 実施	▶同左	▶同左	▶同左	▶同左	
勝 英	▶支店周辺の清掃活動 の実施	▶支店・事業所周辺の清 掃活動の実施	▶同左	▶同左	▶同左	

統括本部での重点取り組み事項「J-Aくらしの活動計画」
 (2) 多様なニーズに応じた「健康・生きがい・ふれあいづくり」

(3) 地域のライフラインを支える住みよい「生活環境づくり」

取り組み	統括本部名	平成30年度実績	令和元年度	令和2年度	令和3年度	令和4年度
健診・健康活動の実施	岡山東	▶巡回人間ドック・健康イベントの実施	▶同左	▶同左	▶同左	▶同左
	岡山西	▶巡回人間ドックの実施	▶同左	▶同左	▶同左	▶同左
		▶簡易健康相談の開催	▶同左	▶同左	▶同左	▶同左
	倉敷	▶健康診断の実施(7地区)	▶同左	▶同左	▶同左	▶同左
		▶健康づくり教室の実施(年間30回)	▶同左	▶同左	▶同左	▶同左
	びほく	▶巡回人間ドック・健康イベントの実施	▶同左	▶同左	▶同左	▶同左
	新見	▶組合員健診の実施	▶組合員健診の受診者拡大	▶同左	▶同左	▶同左
	まにわ	▶JA人間ドック健診の実施(6会場 148名参加)	▶JA人間ドック健診の実施(6会場 150名参加)	▶同左	▶同左	▶同左
▶健康教室の開催(65会場 1,200名参加)		▶同左	▶同左	▶同左	▶同左	
つやま	▶厚生連との連携による健診の実施	▶同左	▶同左	▶同左	▶同左	
	▶支店での健康相談会の開催	▶同左	▶同左	▶同左	▶同左	
勝英	▶巡回人間ドックの実施(112名受診)	▶同左	▶同左	▶同左	▶同左	

(3) 地域のライフラインを支える住みよい「生活環境づくり」

取り 組み	統 括 本部名	平成30年度 実 績	令 和 元年度	令 和 2年度	令 和 3年度	令 和 4年度
くらしに関する相談機能の充実	岡 山 東	▶くらしの相談室運動による全戸訪問 ▶ローン・年金・法律・税務相談の定期開催	▶同左 ▶同左	▶同左 ▶同左	▶同左 ▶同左	▶同左 ▶同左
	岡 山 西	▶くらしに関する各種相談会(年金・ローン・税務・法律)の開催	▶くらしに関する各種相談会・セミナー(年金・相続・不動産等)の開催	▶同左	▶同左	▶同左
	倉 敷 さ や	▶ローン・年金・法律・税務相談の定期開催	▶同左	▶同左	▶同左	▶同左
	び ほ く	▶くらしに関する各種相談会・セミナー(ローン・年金・相続等)の開催	▶同左	▶同左	▶同左	▶同左
	新 見	▶年金相談会の開催	▶年金相談会及び相続セミナーの開催	▶同左	▶同左	▶同左
	ま に わ	▶ローン相談会の開催(年4回、15名参加) ▶くらしに関する相談の実施(常時支所窓口にて) ▶相続セミナーの開催(年1回 10名参加)	▶ローン相談会の開催(年4回) ▶くらしに関する相談の実施(年金・相続) ▶相続セミナーの開催(年1回)	▶同左 ▶同左 ▶同左	▶同左 ▶同左 ▶同左	▶同左 ▶同左 ▶同左
	つ や ま	▶各支店等での定期的な相談会の開催(ローン・年金)	▶同左	▶同左	▶同左	▶同左
	勝 英	▶ローン相談会の開催(2回) ▶くらしの相談会の開催(12回)	▶くらしに関する相談会(ローン・年金・終活・法律)の実施	▶同左	▶同左	▶同左



取り 組み	統 括 本部名	平成30年度 実 績	令 和 元年度	令 和 2年度	令 和 3年度	令 和 4年度
他団体等との連携強化	岡 山 東	▶警察と協力しての防犯訓練の実施	▶同左	▶同左	▶同左	▶同左
	岡 山 西	▶行政との防災協定	▶同左	▶同左	▶同左	▶同左
		▶警察と協力して防犯訓練の実施	▶同左	▶同左	▶同左	▶同左
	倉 さ 敷 や	▶行政(倉敷市・総社市)の見守り協力事業者として連携	▶同左	▶同左	▶同左	▶同左
		▶警察と協力しての防犯訓練の実施	▶防災訓練等の実施検討	▶防災訓練等の実施	▶同左	▶同左
	び ほ く	▶警察と協力しての防犯訓練の実施	▶同左	▶同左	▶同左	▶同左
		▶地域イベント(祭り)への参加(有志職員)	▶同左	▶同左	▶同左	▶同左
新 見	▶農福連携(健康の森学園等)事業	▶同左 ▶新見公立大学等との産学連携協定の締結に向けた検討・取り組みを実施	▶同左 ▶同左	▶同左 ▶同左	▶同左 ▶同左	
ま に わ	▶管内小学校へのJAバンク食農応援事業にかかる教材本の無償提供(21小学校)JA教育雑誌「ちゃぐりん」の無償配布(21小学校)	▶管内小学校へのJAバンク食農応援事業にかかる教材本の無償提供 JA教育雑誌「ちゃぐりん」の無償配布	▶同左	▶同左	▶同左	
	▶管内小学校での交通安全教室の開催(5小学校 448名参加、1中学校 200名参加)	▶管内小学校での交通安全教室の開催	▶同左	▶同左	▶同左	
	▶真庭市・新庄村へカーブミラー(2基)、交通安全傘(380本)の寄贈	▶真庭市・新庄村へカーブミラー、交通安全傘の寄贈	▶同左	▶同左	▶同左	
	▶地域イベント・祭りへの参加(6支所管内で開催された祭りへ参加)	▶地域イベント・祭りへの参加	▶同左	▶同左	▶同左	

統括本部での重点取り組み事項「JAへの活動計画」
 「③地域(SFM)FMを支援する住みよこ」生活環境づくり

(3) 地域のライフラインを支える住みよい「生活環境づくり」

取 組 み	統 括 本 部 名	平 成 30 年 度 実 績	令 和 元 年 度	令 和 2 年 度	令 和 3 年 度	令 和 4 年 度	
他 団 体 等 と の 連 携 強 化	つ や ま	▶津山市見守り協力事業者としての参加	▶見守りネットの構築(鏡野町、久米南町、美咲町への展開)	▶同左	▶同左	▶同左	
		▶災害対策として行政へ備蓄物資の寄贈	▶同左	▶同左	▶同左	▶同左	
		▶美作大学と連携し子育て応援活動(こどもクラブ)の実施	▶同左	▶同左	▶同左	▶同左	
		▶結婚活動の支援	▶同左	▶同左	▶同左	▶同左	
	勝 英	▶婚活支援(平成30年10月実施)	▶婚活支援	▶同左	▶同左	▶同左	
		▶美作警察署と「地域の安全・安心を守る活動」に関する覚書締結(平成30年3月)	▶美作警察署との連携による「地域の安全・安心を守る活動」の実施	▶同左	▶同左	▶同左	
		▶美作クリーン作戦実施(平成30年6月)	▶美作市クリーン作戦への参加	▶同左	▶同左	▶同左	
		▶岡山湯郷Belleスポンサー、選手囑託雇用(1名)	▶岡山湯郷Belleスポンサー広告支援、選手囑託雇用	▶同左	▶同左	▶同左	
		▶スポーツ大会(釜本杯、美作市長杯)協賛	▶スポーツ大会協賛(野球、サッカー、剣道、F1ロードマラソン)	▶同左	▶同左	▶同左	
		▶交通安全教室(4園2小学校450名参加)、道路法令講習会の開催	▶交通安全教室開催(管内保育・幼稚園・小学校)	▶同左	▶同左	▶同左	
		▶セーフティコーン、交通安全機器の贈呈	▶同左	▶同左	▶同左	▶同左	



取り 組み	統 括 本部名	平成30年度 実 績	令 和 元年度	令 和 2年度	令 和 3年度	令 和 4年度	
地域見守り等機能の発揮	岡 山 東	—	▶ 渉外担当者による訪問活動中の高齢者への声掛け実施	▶ 同左	▶ 同左	▶ 同左	
	岡 山 西	▶ 行政(倉敷市・総社市)の見守り協力事業者として参加	▶ 同左	▶ 同左	▶ 同左	▶ 同左	
	倉 敷 さ や	▶ 渉外担当者による訪問活動中の高齢者への声掛け実施	▶ 同左	▶ 同左	▶ 同左	▶ 同左	
	び ほ く	▶ 女性部組織等による高齢者への食事・配食サービスの実施	▶ 同左	▶ 同左	▶ 同左	▶ 同左	
	新 見	▶ 地域の安全・安心を守る活動(新見警察署と覚書締結)	▶ 同左	▶ 同左	▶ 同左	▶ 同左	
	ま に わ	▶ 独居老人への弁当配布(75歳以上の1人暮らし、80歳以上の2人暮らしの方対象、2地域120名)	▶ 独居老人への弁当配布(75歳以上の1人暮らし、80歳以上の2人暮らしの方対象、2地域)	▶ 同左	▶ 同左	▶ 同左	▶ 同左
		▶ ミニデイサロンの開催(5地区) ▶ 地域介護施設への慰問実施(3施設)	▶ 同左 ▶ 同左	▶ 同左 ▶ 同左	▶ 同左 ▶ 同左	▶ 同左 ▶ 同左	
	つ や ま	▶ 訪問日活動を活用したセーフティネットの発揮(認知症サポーター活動)	▶ 同左	▶ 同左	▶ 同左	▶ 同左	
勝 英	▶ ミニデイサービスの実施(11回 248名)	▶ ミニデイサービス ▶ 健康体操、健康講話の実施	▶ 同左 ▶ 同左	▶ 同左 ▶ 同左	▶ 同左 ▶ 同左		

統括本部での重点取り組み事項「J-Aくらじの活動計画」
③ 地域(S・F・I・N)を支援する住みよじ「生活環境づくり」

(3) 地域のライフラインを支える住みよい「生活環境づくり」

取り 組み	統 括 本部名	平成30年度 実 績	令 和 元年度	令 和 2年度	令 和 3年度	令 和 4年度
移動購買車による移動販売の実施	岡 山 東	—	—	—	—	—
	岡 山 西	—	—	—	—	—
	倉 敷 か さ や	—	—	—	—	—
	び ほ く	▶移動購買車による移動購買の継続、品揃えの充実	▶販路拡大に向けた巡回コースの見直し	▶同左	▶同左	▶同左
	新 見	▶新見市内を移動購買車による移動購買の実施	▶移動購買車の増車及びこれに伴う販売箇所拡大の検討	▶同左	▶同左	▶同左
	ま に わ	—	—	—	—	—
	つ や ま	▶移動購買車「笑味ちゃん号」による鏡野町への巡回	▶移動購買車の増車及びこれに伴う販売箇所拡大の検討	▶同左	▶同左	▶同左
	勝 英	—	—	—	—	—

(4) 女性組織(フレッシュミズ組織含む)等組合員組織の活性化支援

取り組み	統括本部名	平成30年度実績	令和元年度	令和2年度	令和3年度	令和4年度	
フレッシュミズ層の確保	岡山東	▶スマイルカレッジの開催及び受講者の促進	▶同左	▶同左	▶同左	▶同左	
	岡山西	▶JA女性大学の開催	▶同左	▶同左	▶同左	▶同左	
		▶手芸等の趣味に関する講座の開催	▶同左	▶同左	▶同左	▶同左	
			▶フレッシュミズ加入促進運動の取組内容を検討	▶フレッシュミズ加入促進運動の実施	▶同左	▶同左	
	倉敷かさや	▶料理教室の開催	▶JA女性大学の開催	▶同左	▶同左	▶同左	
	びほく	▶フレッシュミズ層の加入促進	▶同左	▶同左	▶同左	▶同左	
	新見		▶JA女性大学の開催	▶同左	▶同左	▶同左	▶同左
		▶フレッシュミズの加入促進	▶フレッシュミズの加入拡大	▶同左	▶同左	▶同左	▶同左
まにわ	▶部員の加入促進と組織強化(毎月定例会の実施 部員数18名)	▶部員の加入促進と組織強化(毎月定例会の実施)	▶同左	▶同左	▶同左	▶同左	
	▶JA女性大学(ルミアス)の開催(年5回講座 受講生31名)	▶JA女性大学(ルミアス)の開催(年5回講座 受講生25名)	▶同左	▶同左	▶同左	▶同左	
つやま	▶フレッシュミズ層の加入促進	▶同左	▶同左	▶同左	▶同左	▶同左	
		▶親子対象のイベント開催	▶同左	▶同左	▶同左	▶同左	
勝英	▶フレッシュミズ層の加入促進	▶JA女性大学の開催	▶同左	▶同左	▶同左	▶同左	

統括本部での重点取り組み事項「JAくらしの活動計画」
 (4)女性組織(フレッシュミズ組織を含む)等
 組合員組織の活性化支援

(4) 女性組織(フレッシュミズ組織含む)等組合員組織の活性化支援

取り組み	統括本部名	平成30年度実績	令和元年度	令和2年度	令和3年度	令和4年度
女性組織活動の活性化	岡 山 東	▶JA女性大学(スマイルカレッジ)の開催(年6回) ▶フレッシュミズ講座の開催(年3回) ▶直売所等イベント・行事への参加	▶同左 ▶同左 ▶同左	▶同左 ▶同左 ▶同左	▶同左 ▶同左 ▶同左	▶同左 ▶同左 ▶同左
	岡 山 西	▶JA女性大学の開催 ▶直売所等イベント・行事への参加 ▶手芸等の趣味に関する講座の開催	▶同左 ▶同左 ▶同左 ▶フレッシュミズ加入促進運動の取組内容を検討	▶同左 ▶同左 ▶同左 ▶フレッシュミズ加入促進運動の実施	▶同左 ▶同左 ▶同左 ▶同左	▶同左 ▶同左 ▶同左 ▶同左
	倉 敷 敷 かさ や	▶農協祭り、地元行事への参画	▶同左	▶同左	▶同左	▶同左
	び ほ く	▶農協祭り、地元行事への参画 ▶ダルマささげ栽培(5地区 面積45a)	▶同左 ▶栽培者の加入促進 ▶食材を使用した料理教室の開催	▶同左 ▶同左 ▶同左	▶同左 ▶同左 ▶同左	▶同左 ▶同左 ▶同左
	新 見	▶農協祭り、地元行事への参画 ▶支所展示会での女性部によるバザー・食堂の実施	▶同左 ▶同左	▶同左	▶同左	▶同左

統括本部での重点取り組み事項「JAへの活動計画」
 (4) 女性組織(フレッシュミズ組織含む)等組合員組織の活性化支援



取 り 組 み	統 括 本 部 名	平 成 30 年 度 実 績	令 和 元 年 度	令 和 2 年 度	令 和 3 年 度	令 和 4 年 度	
女性組織活動の活性化	ま に わ	▶ミニクッキングフェスタ(年1回)地産地消運動の実施	▶同左	▶同左	▶同左	▶同左	
		▶にこにこおむすび大作戦による米の消費拡大運動実施	▶同左	▶同左	▶同左	▶同左	
		▶サークル活動(27グループ)の充実化	▶同左	▶同左	▶同左	▶同左	
		▶女性参画セミナーの実施	▶同左	▶同左	▶同左	▶同左	
	つ や ま	▶生活文化活動(大正琴・手芸等)教室の実施	▶同左	▶同左	▶同左	▶同左	▶同左
		▶レインボー体操研修会の実施	▶同左	▶同左	▶同左	▶同左	▶同左
		▶地元食材・年特商品を使った料理教室の実施	▶同左	▶同左	▶同左	▶同左	▶同左
		▶部員証の発行	▶同左	▶同左	▶同左	▶同左	▶同左
	勝 英	▶女性総代・女性理事等についての勉強会開催	▶女性総代・女性理事の勉強会	▶同左	▶同左	▶同左	▶同左
		▶加工品フェスタ(年6回)、料理教室(年3回)の開催	▶加工品・お米PR活動	▶同左	▶同左	▶同左	▶同左
		▶趣味サークル活動(大正琴、絵手紙教室)の実施	▶趣味サークル(大正琴、絵手紙教室)の実施	▶同左	▶同左	▶同左	▶同左

統括本部での重点取り組み事項「J-Aくらしの活動計画」
 (4)女性組織(フレッシュジュニア組織を含む)等
 組合員組織の活性化支援

(4) 女性組織(フレッシュミズ組織を含む)等組合員組織の活性化支援

取り組み	統括本部名	平成30年度実績	令和元年度	令和2年度	令和3年度	令和4年度
青壮年組織の強化	岡 山 東	—	▶青壮年部の組織化検討	▶同左	▶同左	▶同左
	岡 山 西	—	▶組織化の検討	▶組織化	▶同左	▶同左
	倉 敷 か さ や	▶組織化の検討	▶同左 ▶青壮年部盟友の加入促進	▶同左 ▶同左	▶同左 ▶同左	▶同左 ▶同左
	び ほ く	▶青壮年部盟友の加入促進 ▶役員との意見交換会、総代会の傍聴	▶同左	▶同左	▶同左	▶同左
	新 見	▶部員の加入促進と組織強化	▶同左	▶同左	▶同左	▶同左
	ま に わ	▶青壮年部の結成(平成30年12月 部員34名) ▶組合員大学の開催(年4回講座 受講生36名)	▶部員の加入促進と組織強化 ▶組合員大学の開催(年4回講座)	▶同左 ▶同左	▶同左 ▶同左	▶同左 ▶同左
	つ や ま	▶青壮年部盟友の加入促進	▶同左	▶同左	▶同左	▶同左
	勝 英	—	—	—	—	—

統括本部の重点取り組み事項「JAへの活動計画」
 (4) 女性組織(フレッシュミズ組織を含む)等
 組合員組織の活性化支援



取り 組み	統 括 本部名	平成30年度 実 績	令 和 元年度	令 和 2年度	令 和 3年度	令 和 4年度
その他	岡 山 東	—	▶支店運営委員会の開催	▶同左	▶同左	▶同左
	岡 山 西	▶JAくらしの活動実施 要領に基づき各支店 で「支店行動計画」を 策定	▶同左	▶同左	▶同左	▶同左
		▶支店運営委員会の開催	▶同左	▶同左	▶同左	▶同左
	倉 敷 か さ や	—	—	—	—	—
	び ほ く	▶「支店運営委員会」の実施	▶同左	▶同左	▶同左	▶同左
		▶農業青色申告会の開催	▶同左	▶同左	▶同左	▶同左
	新 見	▶JA(営農)座談会の開催	▶同左	▶同左	▶同左	▶同左
		▶農業青色申告会の開催	▶同左	▶同左	▶同左	▶同左
ま に わ	—	—	—	—	—	
つ や ま	▶一部支店で支店協同 活動推進委員会の設 置、開催	▶全支店で委員会の設 置、開催	▶同左	▶同左	▶同左	
勝 英	▶新人職員現地研修の 実施(10名)	▶新人職員現地研修の 実施	▶同左	▶同左	▶同左	
	▶区分総代説明会の開 催(8会場)	▶支店運営懇談会、区分 総代説明会の開催	▶同左	▶同左	▶同左	

統括本部での重点取り組み事項「JAくらしの活動計画」
 (4)女性組織(フレッシュジュニア組織を含む)等
 組合員組織の活性化支援

